



LibreOffice V3

Support interministériel

Guide d'installation



Historique des versions du document

Version	Date	Commentaire
0.2	08/02/09	Version OpenOffice.org guide d'installation V3
0.3	27/05/09	Mise à la charte graphique docOOo
0.4	04/06/09	Mise à jour de la documentation
0.5	07/06/10	Mise à jour de la documentation
0.6	06/12/10	Suppression des références à Acrobat Reader
0.7	25/05/11	Mise à jour pour LibreOffice
0.8	28/07/2011	Modification pour la v3.4x
0.9	12/10/2011	Mise à jour pour installation msi
0.10	02/09/2012	Mise à jour pour la v3.5x

Rédacteurs

Thierry BOULESTIN - CETE Normandie Centre - PNE Bureautique

Re lecteurs

François BÉGASSE- Indépendant

Diffusion

Groupe documentation MimO (Mutualisation interministérielle pour une bureautique Ouverte).

Contact

Courriel : mimo@listes.adullact.org

SOMMAIRE

1 - INTRODUCTION.....	4
1 - Information.....	4
2 - Configuration minimale requise.....	4
3 - Prérequis.....	5
2 - INSTALLATION.....	6
1 - Installation en mode manuel.....	6
2 - Installation en mode silencieux.....	10
2.2.1 - LibreOffice 3.x.....	10
Information supplémentaire concernant l'installation de fichier msi :.....	10
2.2.2 - Exemple de batch d'installation.....	10
3 - Personnalisation du fichier msi.....	10
4 - Installation pour clé USB.....	12
3 - DÉINSTALLATION.....	14
4 - DESCRIPTION DES EXTENSIONS.....	16
5 - PARAMÉTRAGE AVANT INSTALLATION.....	17
6 - PARAMÉTRAGE APRÈS INSTALLATION.....	18
1 - Niveau de sécurité (Défaut).....	18
2 - Chemins des dossiers personnels.....	18
3 - Copie de sauvegardes (Défaut).....	18
4 - Reconnaissance des nombres (Défaut).....	19
5 - Runtime Java.....	20
6 - Augmenter la mémoire allouée à LibO.....	21
7 - INFORMATION : LE PREMIER LANCEMENT.....	22
8 - LIENS UTILES.....	23

- INTRODUCTION

- Information

La réalisation d'un support LibreOffice est motivée par le fait qu'elle simplifie l'installation et le paramétrage personnalisé de la suite bureautique. C'est une réponse aux exigences des différents services de l'administration en matière de déploiement et cela permet de confirmer les critères retenus avec la version 1.0 : « fournir un support personnalisé afin de permettre l'installation de la suite LibreOffice sur le poste familial des agents ».

Ce support facilite donc la mise en œuvre de la version Windows de LibreOffice 3.x sur les postes de travail sous système d'exploitation Microsoft Windows 2000, XP, Vista, Win7, Win8, Windows Server 2003, 2008 ou 2012.

La structure des répertoires du support d'installation MimO :

ASSO_EXT	Permet l'association des extensions Libo ↔ MSO
DOC	Divers documents, guides et mémentos sélectionnés et librement diffusables, au format PDF.
DEINSTALL_OOo	Contiens le programme de désinstallation de OOo
EXTENSIONS	Les extensions qui ne sont pas installées dans cette version
IMAGES	Les jaquettes du support et divers logos.
LIBO_PORT	La version de LibreOffice pour clef USB (évite l'installation sur l'ordinateur).
LIBO	La version d'installation
LICENCES	Différentes licences des logiciels utilisés

- Configuration minimale requise

LibreOffice 3.x déployé par ce média nécessite au minimum :

- **Microsoft Windows** (versions supportées : XP, Vista, Win7, Win8 et Server 2003/2008/2012).
- **512 Mo (1Go recommandé)**.
- **650 Mo** d'espace disque disponible pour une installation complète.
- Affichage minimum **1024 x 768 en 16 bits**.

De plus, la version de 'Windows Installer' (msiexec.exe) installé sur l'ordinateur doit être égale ou supérieure à la v3.1.

Attention : la version actuelle de LibreOffice a besoin d'un **environnement d'exécution Java (JRE)** pour bénéficier de toutes les fonctionnalités.

Il est préférable de réaliser l'installation du runtime avant d'installer LibreOffice. Si l'installateur de LibreOffice ne trouve pas d'environnement d'exécution Java ou si la version de Java n'est pas au minimum **1.6.11**, il affichera un message d'erreur pour chacune des extensions pour laquelle cette recherche aura échoué. Les dernières versions des

runtimes sont présentes sur le CD (1.6.x et 1.7.x).

- Prérequis

Avant l'installation de LibreOffice, il faut obligatoirement désinstaller OpenOffice.org et faire une copie du profil avant de le supprimer.

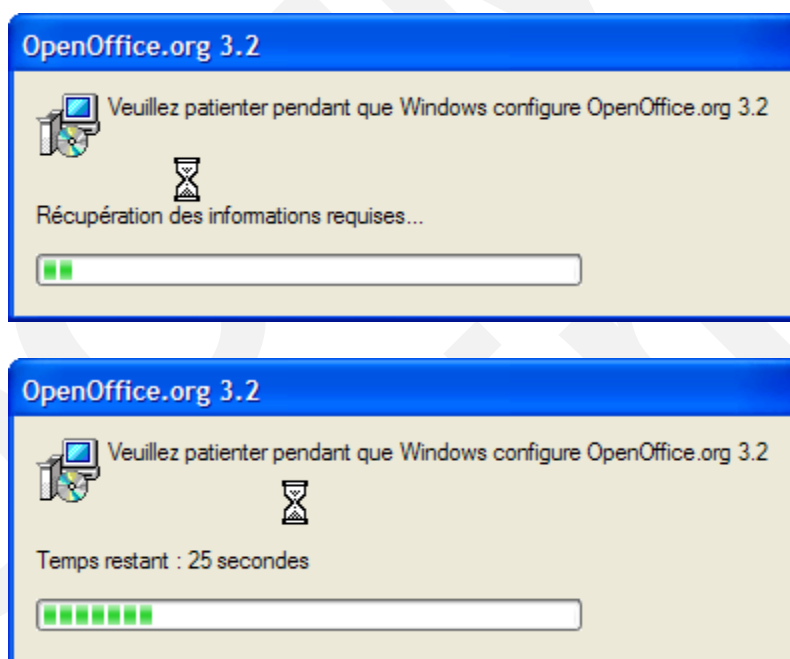
Vous pouvez désinstaller OOO manuellement à partir du raccourci créé dans **démarrer > Programmes > Openoffice.org 3.x > Désinstallation Complète** Ou à partir du programme présent sur le CD.

Sur le CdRom dans le répertoire [DEINSTALL_OOO](#), il y a 2 fichiers :

1. **Desinst_setup.exe** : setup pouvant être exécuté via OCS avec le paramètre **/silent** . Le programme désinstalle automatiquement Libo et OOO.
2. **sildesint.exe** : Programme seul, désinstalle automatiquement Libo et OOO.

Le programme ne supprime pas le profil utilisateur. Voir Chapitre 5

ATTENTION : Le programme s'exécute de façon totalement transparente, aucune confirmation ne vous sera demandée, seule une fenêtre de progression apparaîtra.



ATTENTION si vous décidez de garder les 2 versions (*elles peuvent cohabiter*), si vous désinstallez Openoffice.org, il faudra aussi désinstaller LibreOffice et le réinstaller, car la désinstallation de OOO supprime toutes les associations et clés communes dans la base de registre.

- INSTALLATION

Dans le répertoire **LIBO** se trouve les fichiers pour une installation manuelle ou silencieuse.

Ce répertoire contient :

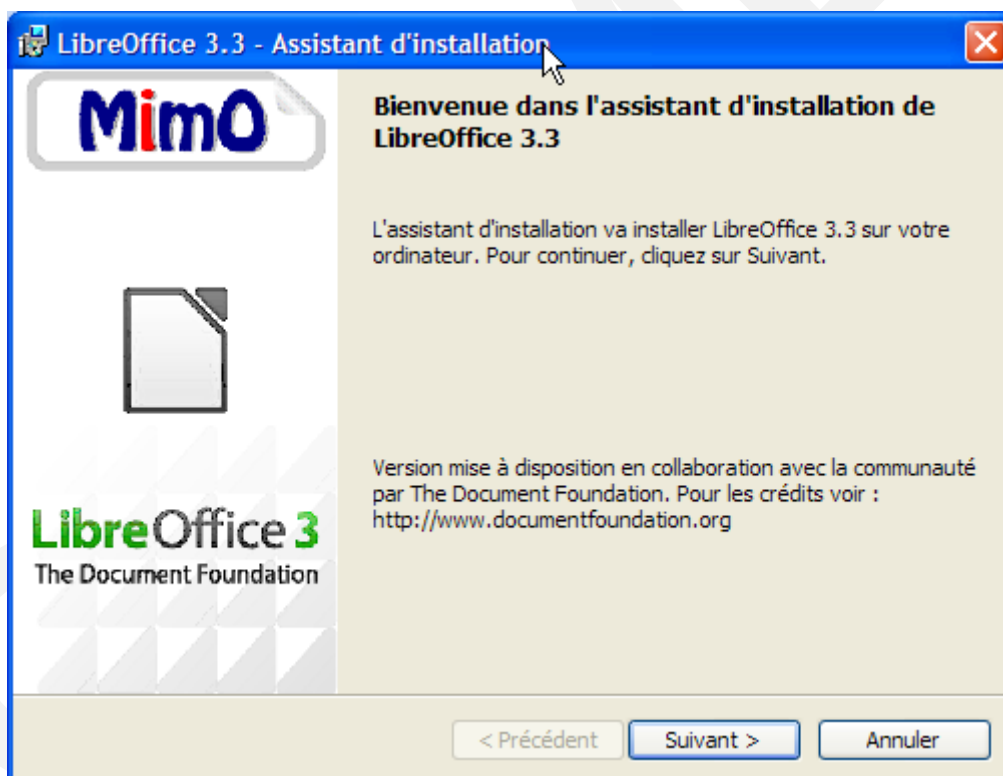
- le runtime java 1.6.x et 1.7.x (dernière version) : **jre16x.exe et jre17x.exe**
- le fichier d'installation de LibreOffice : **libreoffice3x.msi**
- **Lance_silent.bat** pour exécuter l'ensemble des fichiers en mode silencieux
- **Lance_manuel.bat** pour exécuter l'ensemble des fichiers en mode manuel

- Installation en mode manuel

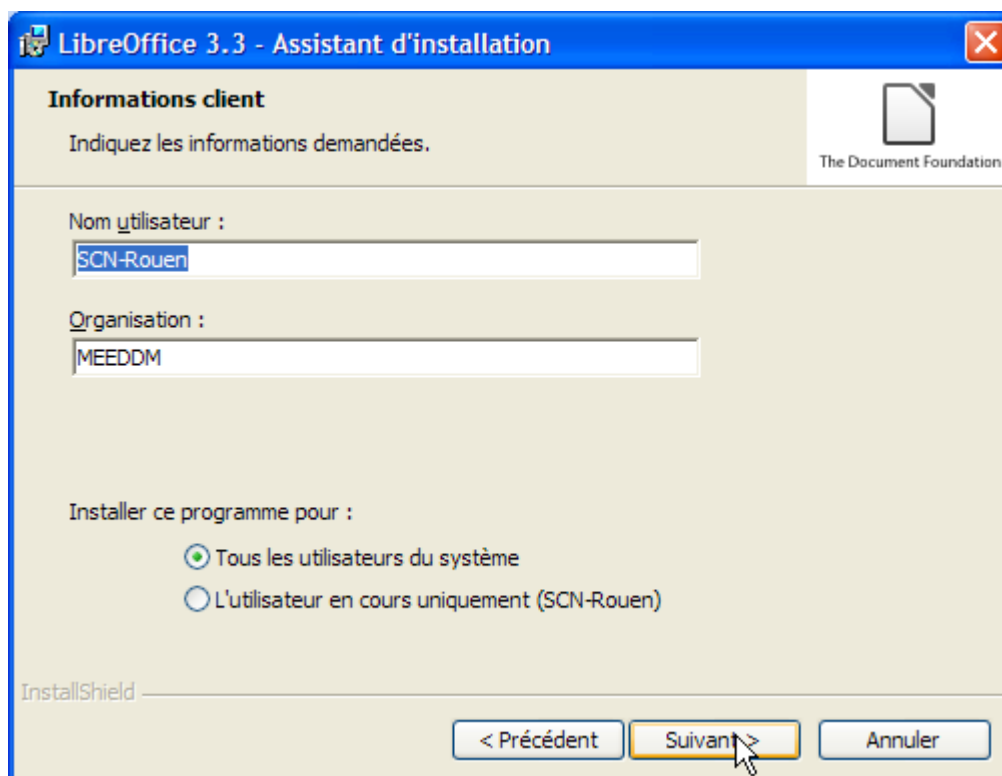
Cliquez sur le fichier *lance_manuel.bat* ou lancez chaque fichier manuellement. Commencez par installer les runtimes en premier.

- Runtime Java, cliquez sur le fichier **jre16x.exe** ou **jre17x.exe** et suivez les instructions.

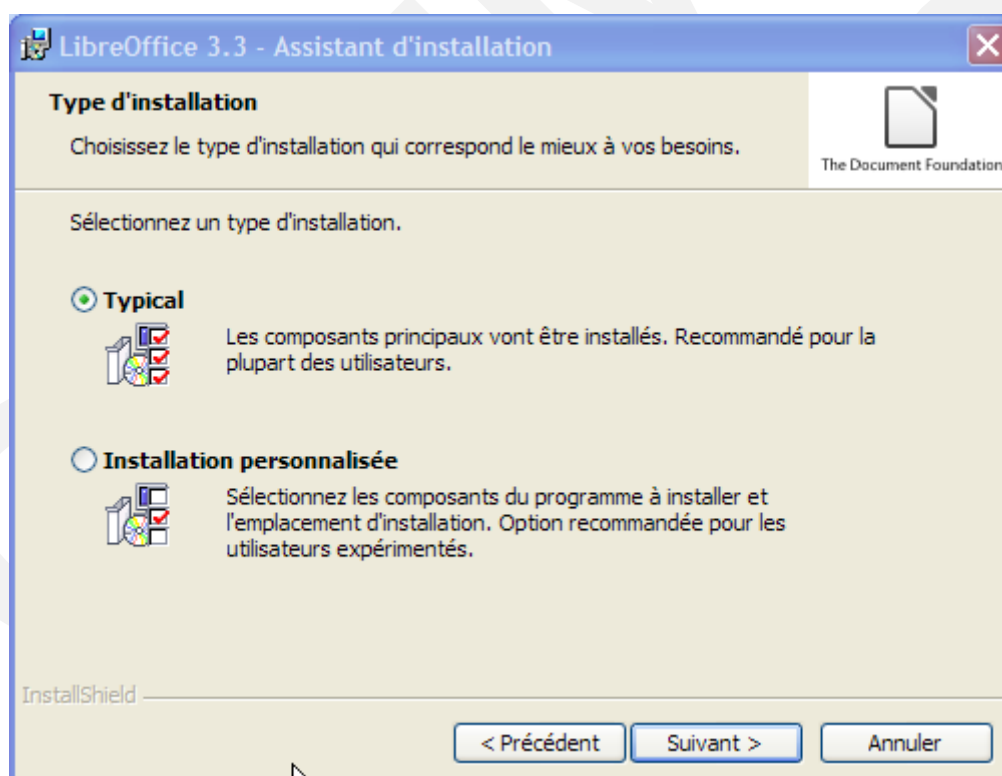
Pour l'installation de LibreOffice, cliquez sur le fichier **libreoffice3xx.msi**



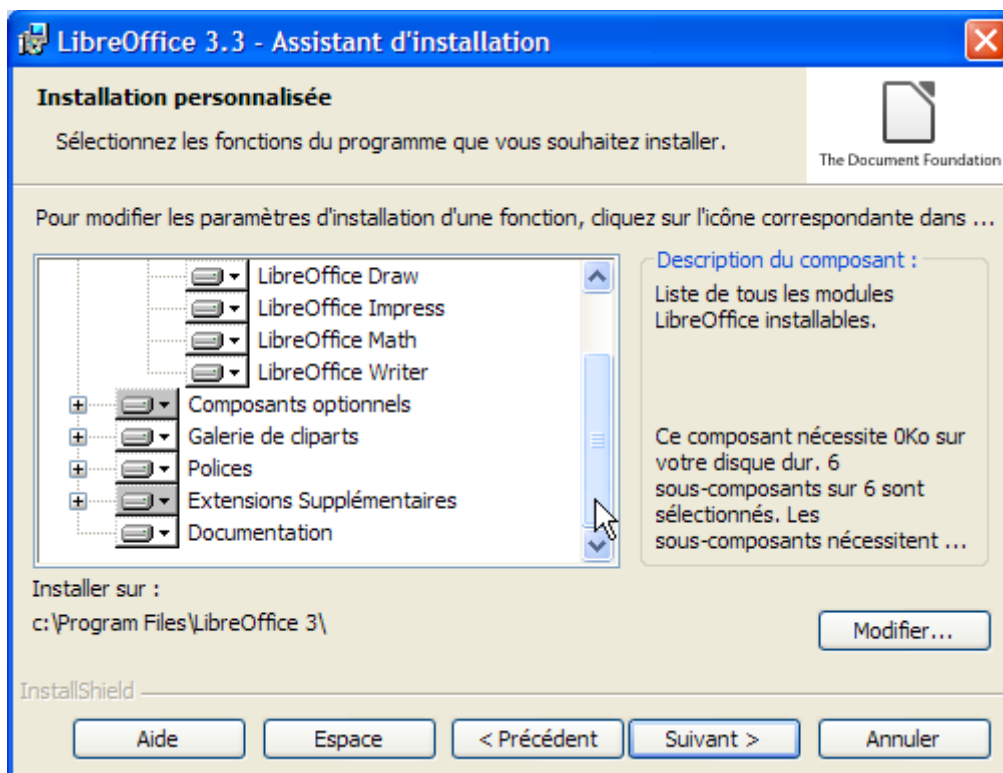
Cliquez sur « **Suivant** ».



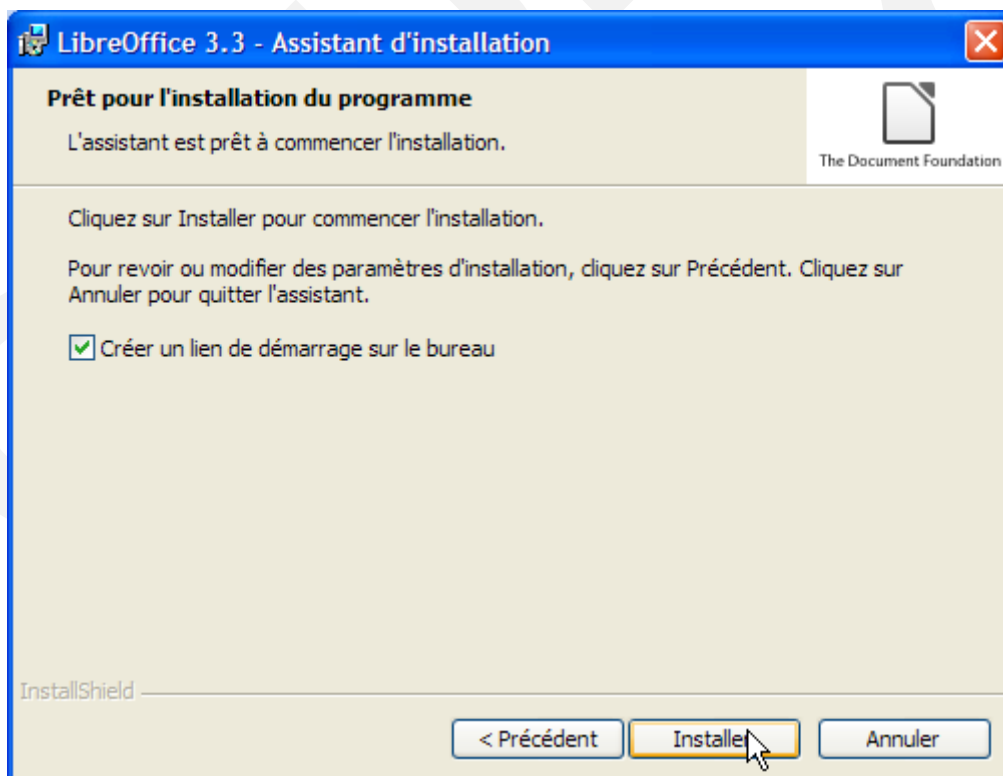
Saisissez les informations et cliquez sur « **Suivant** ».



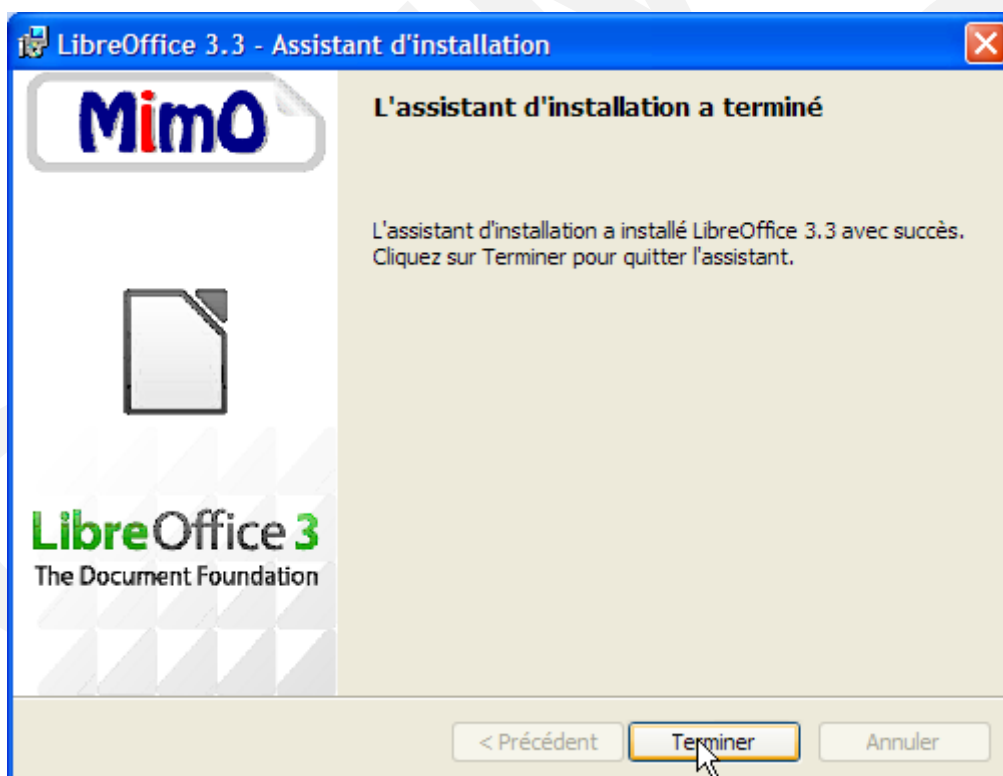
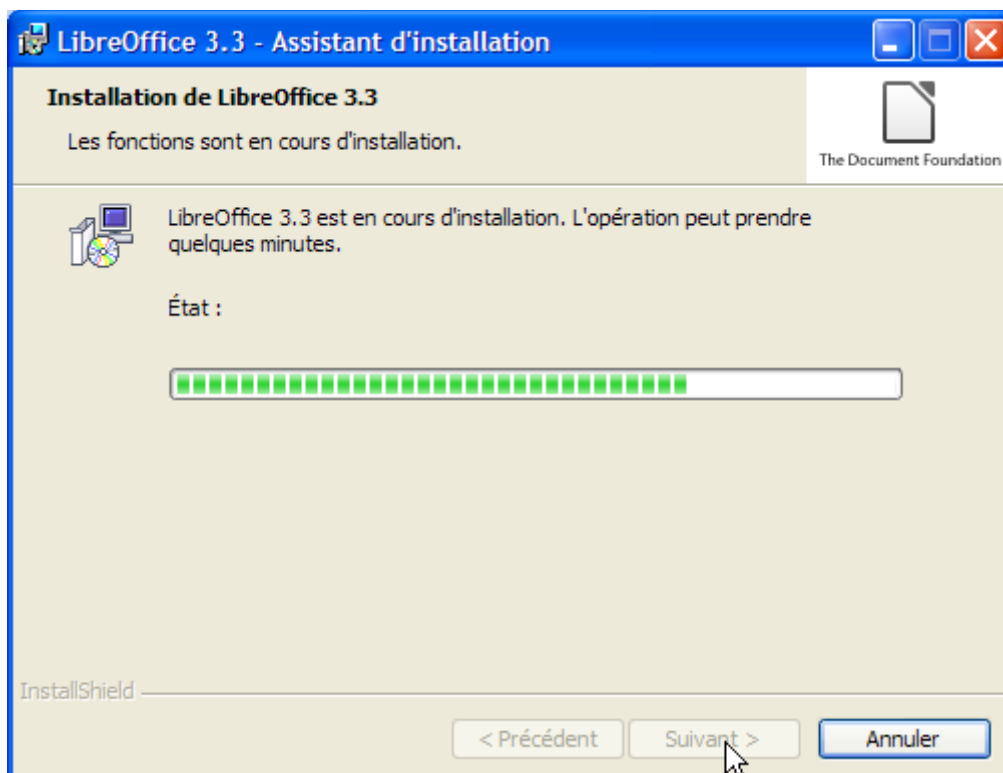
Sélectionnez le type d'installation que vous voulez faire Typical (standard) ou personnalisée et cliquez sur « **Suivant** ».



Pour une installation personnalisée, sélectionnez les composants que vous voulez installer et cliquez sur « **Suivant** »



Cliquez sur « **Installer** » pour commencer l'installation



Fin de l'installation cliquez sur « **Terminer** ».

- Installation en mode silencieux

1 - LibreOffice 3.x

Information supplémentaire concernant l'installation de fichier msi :

[http://technet.microsoft.com/fr-fr/library/cc759262\(WS.10\).aspx](http://technet.microsoft.com/fr-fr/library/cc759262(WS.10).aspx)

`msiexec <paramètre> <fichier.msi> <paramètre>`

- Installation
`msiexec /i fichier.msi`
- Désinstallation
`msiexec /x fichier.msi`
- Installation administrative
`msiexec /a fichier.msi`
- Mode réparation
`msiexec /f fichier.msi`
- N'affiche aucune interface utilisateur.
`msiexec /i fichier.msi /qn`
- Affiche une interface utilisateur de base.
`msiexec /i fichier.msi /qb`
- Affiche une interface utilisateur de base et désactive le bouton Annuler
`msiexec /i fichier.msi /qb!`
- Installation avec fichier de log
`msiexec /i fichier.msi /L*v c:\fichier.log`

2 - Exemple de batch d'installation

Pour l'installation du runtime Java, runtime VC++ et de LibreOffice

lance_silent.bat :

```
start /wait jre16x.exe /s /v"/qb! ADDLOCAL=jrecore IEXPLORER=1 MOZILLA=1 REBOOT=Suppress"
```

```
start /wait msiexec /i "libreoffice3xx.msi" /qb! /L*v "c:\fichier.log"
```

- Personnalisation du fichier msi

Pour personnaliser l'installation d'un fichier msi il faut soit créer un fichier **transform** ou modifier le fichier avec un logiciel spécifique tel **Orca** de Microsoft.

Un *transform* Windows Installer est une base de données qui contient les différences entre deux bases de données MSI, communément appelées la « base de données source » et la « base de données cible ». Lorsqu'on applique un *transform* à la base de données source, elle se comporte comme la base de données cible (notez qu'un *transform* ne peut pas être appliquée à un produit déjà installé sur une machine cible). Un *transform* possède l'extension de fichier .mst.

Les *transform* sont utiles pour les administrateurs de système qui désirent apporter des variations à un produit unique sans avoir à *modifier la base de données*

originale (source).

Orca est téléchargeable à l'adresse suivante dans le [SDK for Windows 7 and .NET Framework 3.5 SP1 \(GRMSDK_EN_DVD.iso\)](#) taille de l'iso 1,5Go.

Ouvrez le fichier ISO allez dans le répertoire WinSDKtools, ouvrez le fichier cab1.cab et extraire le fichier :

WinSDK_Orca_Msi_5E20C107_DAA3_4D49_AFAE_7FB2594F0CDC_x86

renommez-le en Orca.msi et faite l'installation.

1. Lancez Orca et ouvrez le fichier libreoffice3xx.msi.
2. Aller dans le menu *Transform > New Transform*
3. Aller dans la table Feature et rechercher les Features à modifier parmi la liste détaillée ci-dessous : (tous les noms des nouveaux composants commence par tb_xxxxx).

- tb_Galerie - Groupe pour les galeries de cliparts
 - tb_cartooo - Galerie Cart'OOo
 - tb_gallery - Galerie supplémentaire
- tb_Extensions - Groupe pour les extensions
 - tb_autofiltre - extension Autofiltre
 - tb_multidiff - extension Multidiff
 - tb_eradicateur - extension Eradicateur de surcharge
 - tb_grammalect - extension Grammalecte
 - tb_parametre - extension de paramétrage
- tb_Police - Groupe pour les polices de caractères
 - tb_cmu - police CMU
 - tb_florescesans - police Florescesans
 - tb_liberation - police Libération
- tb_Documentation - La documentation

4. Pour désactiver un composant, aller dans la colonne **Level** et modifier la valeur par une valeur > 100 ex : 200. Pour que ce composant n'apparaisse pas dans la liste modifier la valeur de la colonne **Display** en 0.

tb_autofiltre	tb_Extensions	StarXpert Autofiltre	[Calc] créer sous Calc un autofiltre p...	4	1
tb_eradicateur	tb_Extensions	Eradicateur de Surcharge	...	0	200
tb_grammalect	tb_Extensions	Grammalecte	...	12	1
tb_multidiff	tb_Extensions	Starxpert Multidiff	Enregistre le document courant sous...	6	1
tb_parametre	tb_Extensions	Paramétrage de LibreOffice	Divers paramètres pour libreOffice	2	1
tb_cartooo	tb_Galerie	CartOO'o	Galerie de cartographie et d'histoire	2	1
tb_gallery	tb_Galerie	Galerie de cliparts	Galerie de cliparts	4	1
tb_cmu	tb_Police	Police CMU	...	6	20
tb_florescesans	tb_Police	Police Florescesans	...	4	20
tb_liberation	tb_Police	Police Liberation	Police instancée par l'utilisateur ne peut être...	2	200

5. Une fois les modifications terminées, enregistrer le fichier Transform en allant dans le menu *Transform > Generate Transform...* Donner lui un nom et enregistrer.
6. Vous pouvez aussi enregistrer les modifications directement dans le fichier msi. Dans ce cas, Il n'y a plus besoin de fichier *transform*.

Pour exécuter le fichier transform voici la syntaxe :

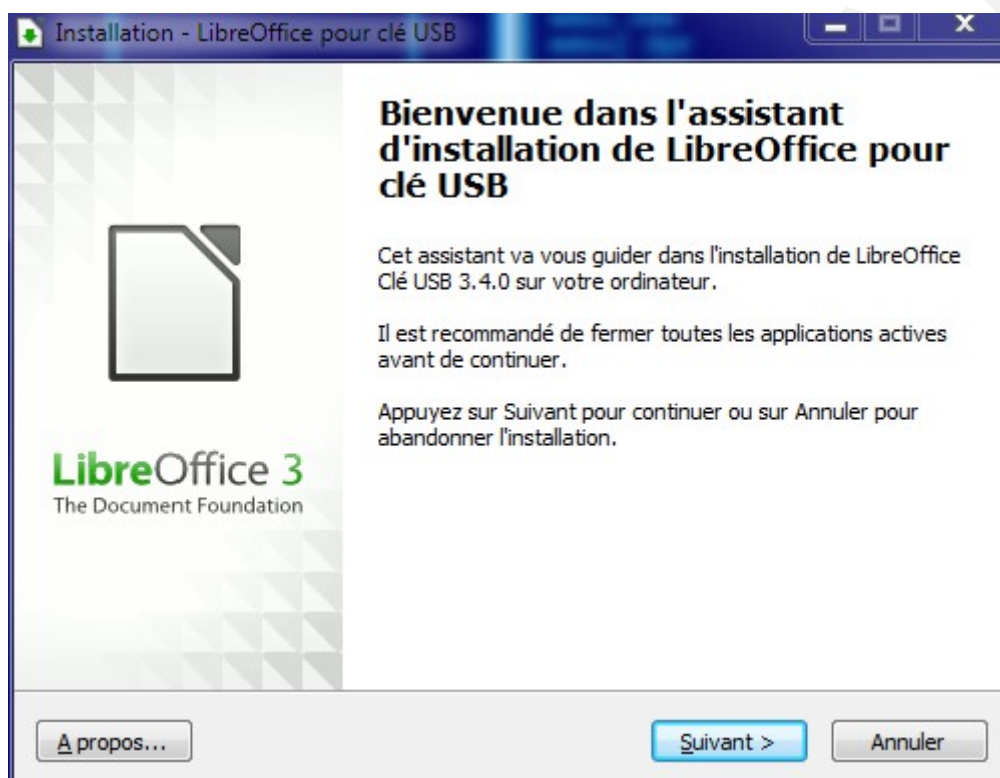
```
Msiexec /i fichier.msi TRANSFORMS=fichier.mst
```

- Installation pour clé USB

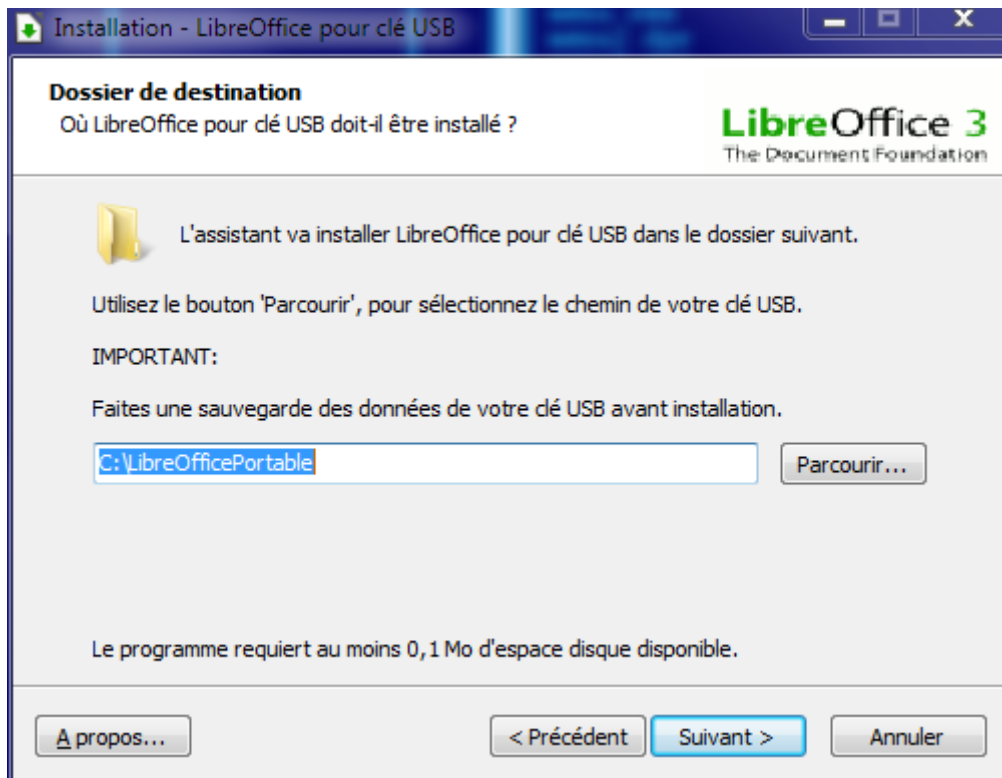
La version portable de LibreOffice se trouve dans le répertoire Libo_Port du support. Cette version s'installe sur une clé USB ou disque dur.

C'est une version complète de LibreOffice sans la galerie de cliparts et les extensions. Elle contient la police de caractères Libération.

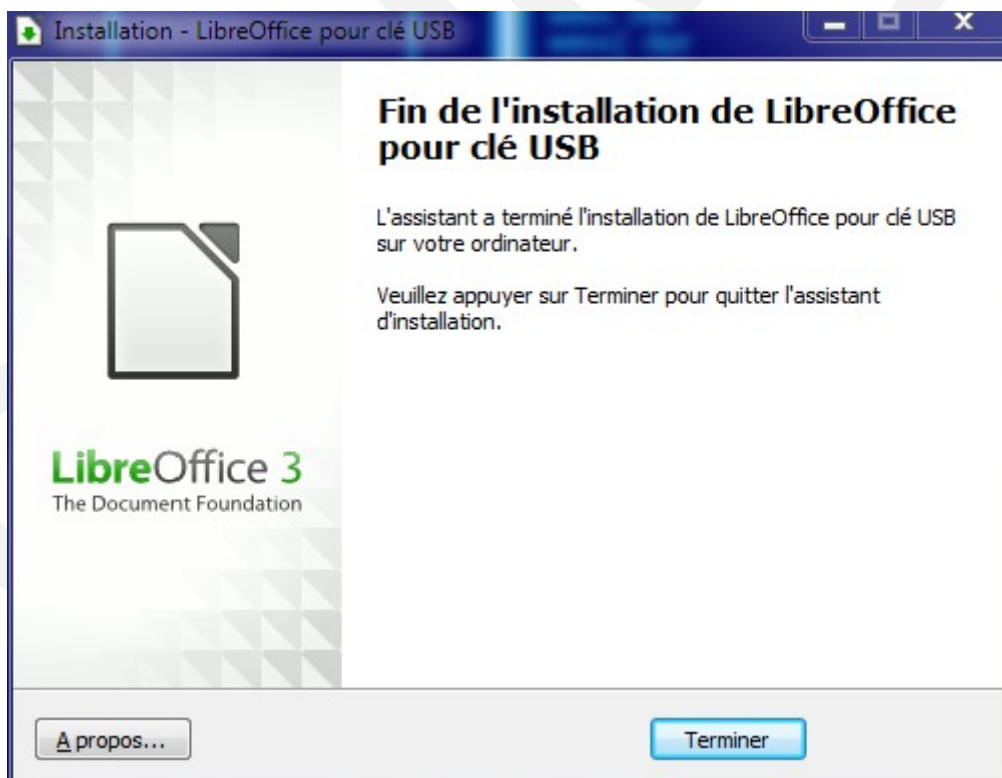
Installation :



Cliquez sur « **Suivant** ».



Sélectionnez la lettre de votre clé USB et cliquez sur « **Suivant** ».

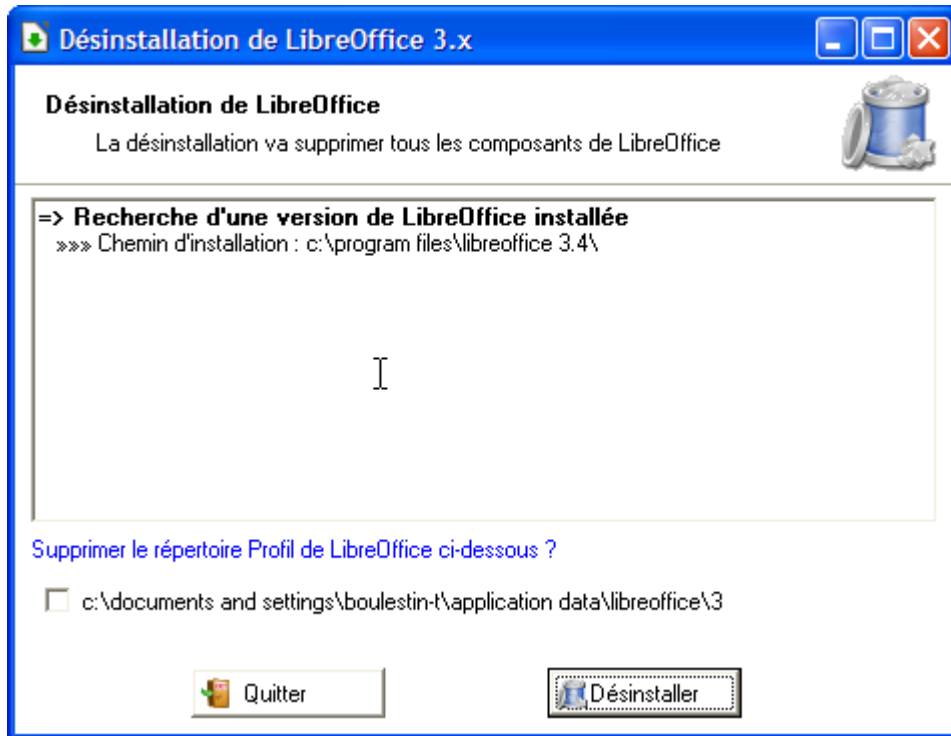


Cliquez sur « **Terminer** ».

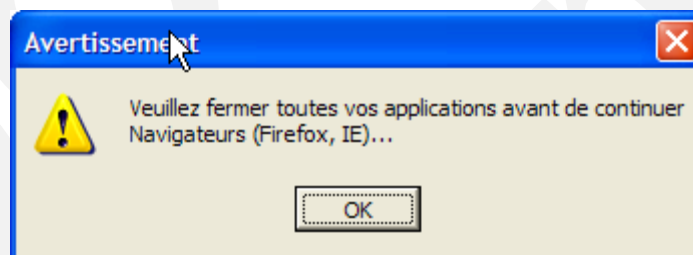
- DÉINSTALLATION

Le programme de désinstallation est copié dans le répertoire [Windows\deinsliboo.exe](#).

Un raccourci est mis dans le groupe de raccourcis de LibreOffice 3.x (Désinstallation complète).



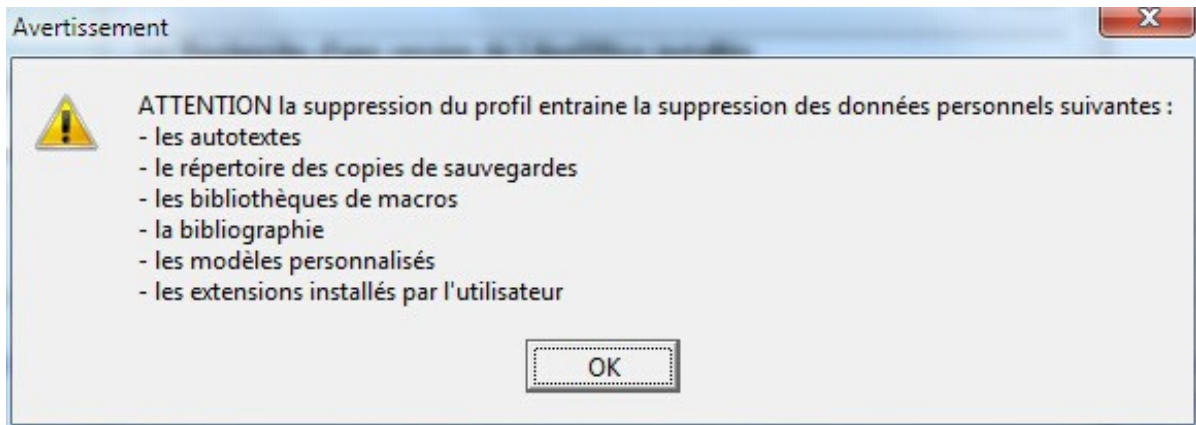
Si Internet Explorer ou Firefox est ouvert, vous serez invité à fermer ces applications.



[Supprimer le répertoire Profil de LibreOffice ci-dessous ?](#)

c:\users\thierry.boulestin.auth\appdata\roaming\libreoffice\3

Vous pouvez supprimer le profil utilisateur en cochant la case, le message suivant vous avertira des conséquences de la suppression du profil.



Voici un exemple de compte rendu de désinstallation

```
=> Recherche d'une version de LibreOffice installée
    >>> Version de LibreOffice installée : C:\Program
Files\LibreOffice 3\
=> Désinstallation de la Galerie de clipart en cours...
    >>> Ok <<<
=> Désinstallation de Multidiff en cours...
    >>> Ok <<<
=> Désinstallation de LibreOffice en cours...
    >>> Fermeture du lancement rapide <<<<
    >>> Ok <<<
=> Suppression des raccourcis du bureau en cours...
    >>> OK : LibreOffice Writer.lnk
    >>> OK : LibreOffice Calc.lnk
    >>> OK : LibreOffice Draw.lnk
    >>> OK : LibreOffice Impress.lnk
    >>> OK : LibreOffice Base.lnk
    >>> OK : LibreOffice Math.lnk
=> Suppression du répertoire de LibreOffice sous <ALL USERS> en
cours...
    >>> Ok <<<
=> Suppression du répertoire Profil en cours...
    >>> Ok <<<
=> Suppression du répertoire LibreOffice en cours...
    >>> Ok <<<
    >>> Désinstallation terminée <<<<.
```

>>> OK <<<< : Quand un module s'est correctement installé

>>> ERREUR + <cause> : Quand il y a erreur d'installation.

- DESCRIPTION DES EXTENSIONS

StarXpert OOoMultidiff (Tous)

(LGPL) Il s'agit d'un outil de diffusion qui offre la possibilité d'exporter le document courant sous plusieurs formats simultanément. La diffusion se fait soit par enregistrement dans un répertoire accessible à d'autres utilisateurs, soit par envoi de mail.

StarXpert Autofiltre (Calc)

Macro StarBasic pour « OpenOffice.org / LibreOffice » permettant de créer sous Calc un autofiltre par feuille comme sous MS-Excel.

Cart'OOo (Tous)

Création de document d'Histoire et géographie avec cartes.

Paramétrage LibO (Tous)

Cette extension permet d'automatiser divers paramètres pour LibreOffice.

Grammalecte (Writer)

Grammalecte est un correcteur grammatical qui a pour objet d'aider à l'écriture du français en minimisant autant que possible le nombre de faux positifs

Éradicateur de surcharges (Writer)

Cette extension est un outil qui parcourt le document à la recherche de surcharges manuelles des styles de paragraphes et de caractères. Si une surcharge est détectée, une fenêtre s'ouvre et propose de réinitialiser les propriétés surchargées (celles-ci sont indiquées).

Copy Only Visible Cells (Calc)

Copie uniquement les cellules visibles. Alternative à la commande « Sélection des cellules visibles » sous MS-Excel

ImpressRunner (Impress)

Permet d'ouvrir les présentations en plein écran de façon automatique.

- PARAMÉTRAGE AVANT INSTALLATION

Pour un passage d'Openoffice.org à LibreOffice, il faut supprimer le répertoire Openoffice.org sous le profil utilisateur.

Pour cela, il faut au préalable sauvegarder le profil utilisateur si vous aviez ajouté des paramètres personnels, auto-textes, galerie, dictionnaires, etc.

- Faites simplement une copie de votre dossier personnel [ou Profile] OpenOffice.org qui se trouve sur votre disque dur
 - XP/2003
C:\Documents and Settings\<Nom_de_l'utilisateur>\Application Data\OpenOffice.org
 - Vista / Seven / Windows 8 / 2008 / 2012
[C:\Utilisateurs\[ouUsers\]\<Nom_de_l'utilisateur>\AppData\Roaming\OpenOffice.org](C:\Utilisateurs[ouUsers]\<Nom_de_l'utilisateur>\AppData\Roaming\OpenOffice.org)

Note . Le dossier **Application Data** est un dossier caché.

- Pour les faire apparaître, le plus simple, ouvrir un dossier et dans l'explorateur Windows :

Menu: Outils ► Options des dossiers.

Cela ouvre la fenêtre « Option des dossiers » (le même que celui du Panneau de configuration !) ► Onglet « **Affichage** »

Dans le cadre Paramètres avancés ► **Fichiers et dossiers cachés** ► cochés
« **Afficher les fichiers et dossiers cachés** » ► **Appliquer.**

- Renommer le dossier OpenOffice.org (par exemple en OldOpenOffice.org) qui en fera ainsi une sauvegarde.

Sinon supprimer le répertoire OpenOffice.org.



Pensez à recopier vos anciens fichiers (Modèles, Dictionnaires, Autotextes, Galerie) après avoir installé LibreOffice sous :

- XP / 2003

C:\Documents and Settings\<Nom_de_l'utilisateur>\Application Data\LibreOffice\3\user\ <l'arborescence est identique à la OOO >

- Vista / Seven / Windows 8 / 2008 / 2012

[C:\Utilisateurs\[ouUsers\]\<Nom_de_l'utilisateur>\AppData\Roaming\LibreOffice\3\user\ <l'arborescence est identique à la OOO >](C:\Utilisateurs[ouUsers]\<Nom_de_l'utilisateur>\AppData\Roaming\LibreOffice\3\user\ <l'arborescence est identique à la OOO >)

- PARAMÉTRAGE APRÈS INSTALLATION

Au premier lancement de LibreOffice, quelques vérifications et paramétrages s'imposent.

- Niveau de sécurité (Défaut)

Vérifiez que vos réglages ont été conservés, certains réglages importants ayant été modifiés par l'installation de la v3.1.0, comme le niveau par défaut pour utiliser certains Assistants et Macros :

Menu > Outils > Options... > LibreOffice > Sécurité > Paragraphe Sécurité des Macros > Bouton « Sécurité des macros... »

Placez le niveau qui vous permet de fonctionner... Niveau de sécurité moyen est correct.

OK > OK>.

- Chemins des dossiers personnels

Menu : **Outils > Options > LibreOffice > Chemins :**

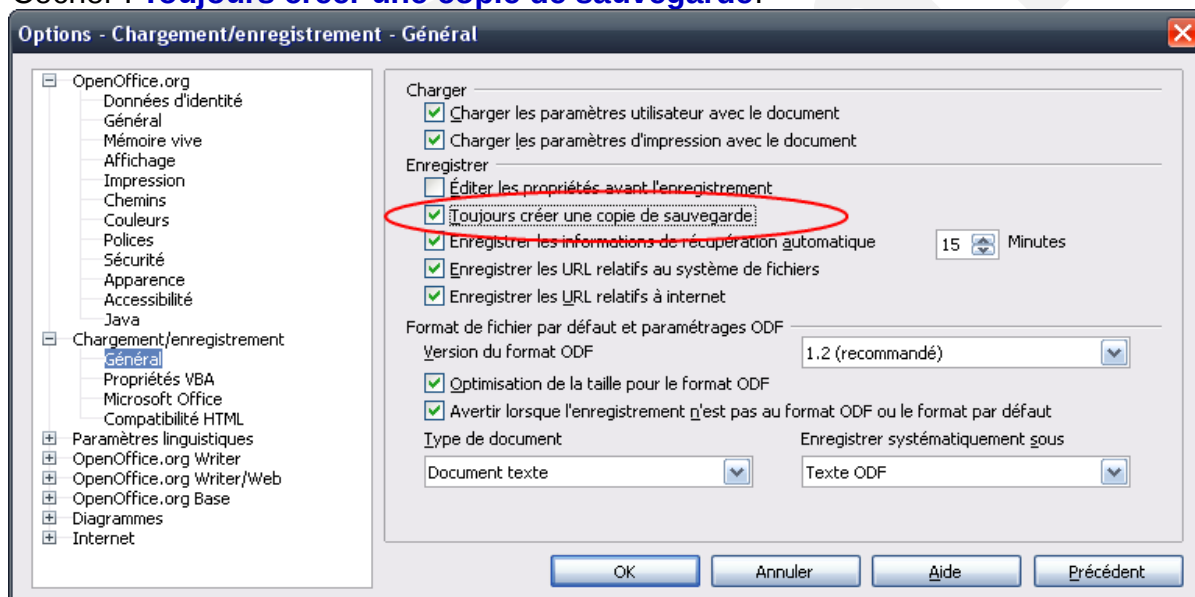
Le nouveau dossier personnel qui s'est créé lors de l'installation s'appelle LibreOffice tout court sans chiffre, mais avec le sous-dossier 3 (comme numéro de version).

C : \Documents and Settings\Nom_de_l'utilisateur\Application Data\LibreOffice
la suite de la hiérarchie étant : \3\user\

- Copie de sauvegardes (Défaut)

Menu : **Outils > Options ... > Chargement/enregistrement > Général >.**

Cocher : **Toujours créer une copie de sauvegarde.**



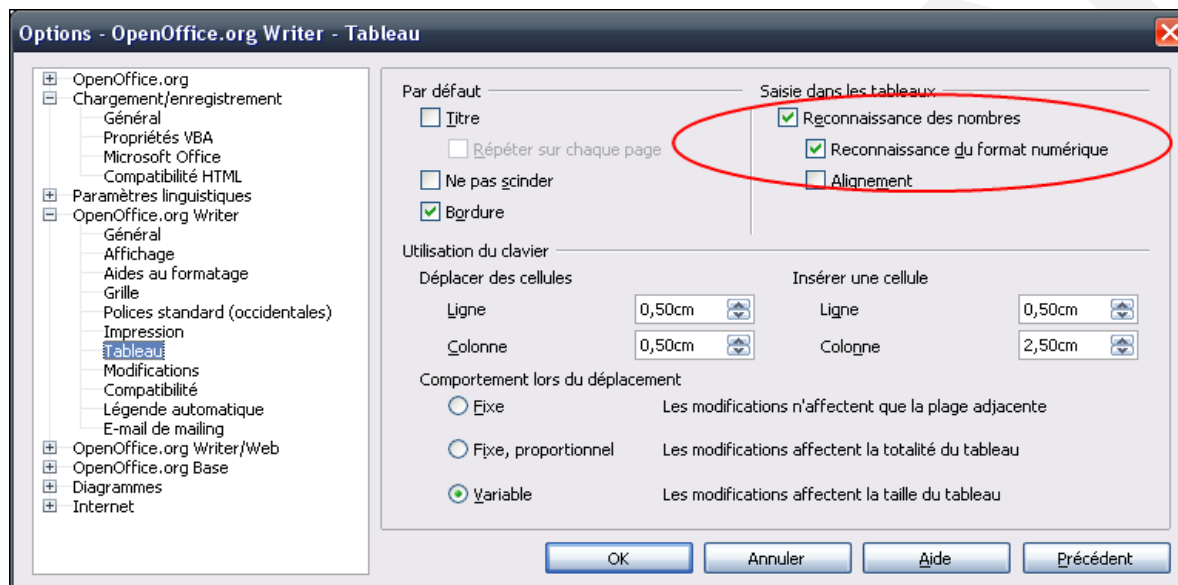
Les fichiers sauvegardés se trouvent dans le dossier **backup** du dossier personnel **LibreOffice\3user\backup**.

- Reconnaissance des nombres (Défaut)

Si vous avez fait une installation vierge (en ayant purgé votre profil), **certains réglages par défaut ont été changés** :

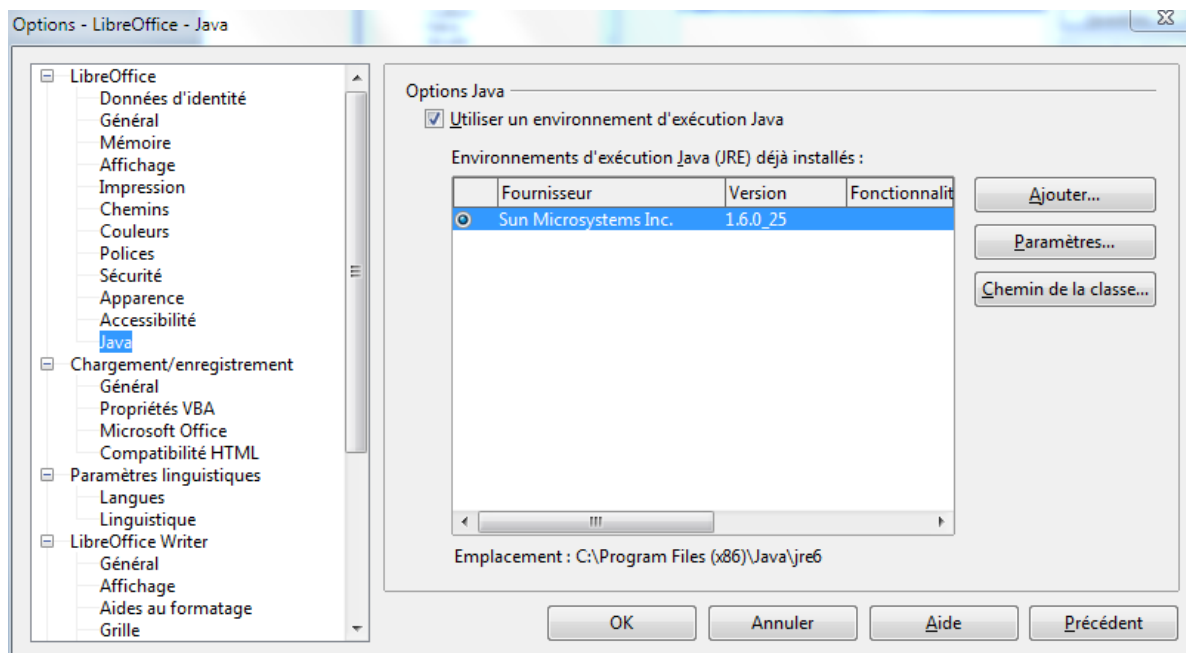
Exemple, la **Reconnaissance des nombres** dans les Tableaux Writer est désormais cochée.

Menu : **Outils > Options... > LibreOffice Writer > Tableau : Saisie dans les tableaux**



ce qui provoque l'apparition de la date si vous tapez 1.1 par exemple donne 01/01/2008.

- Runtime Java



Après chaque installation ou mise à jour, vérifiez dans Menu : **Outils > Options... > LibreOffice > Java** que la case **Utiliser un environnement d'exécution Java** soit bien cochée.

Après quelques secondes de recherche, *Sun Microsystems Inc* avec le numéro de la version apparaît dans le cadre. Si vous avez pris la précaution de supprimer les versions anciennes de java, seule s'affiche la dernière version.

Dans le cas contraire, supprimez-la ou les anciennes versions avec le **Panneau de Configuration : Ajout / Suppression de programme**.

Puis faites un peu de nettoyage dans le dossier Java situé :

<C:\Programmes files\Java\>
ou [C:\Programmes files \(x86\)\Java\](C:\Programmes files (x86)\Java\)

ne gardez que le dossier Java6 et supprimez les dossiers java obsolètes.

Il est recommandé par raison de sécurité d'installer toujours la dernière version de JAVA.

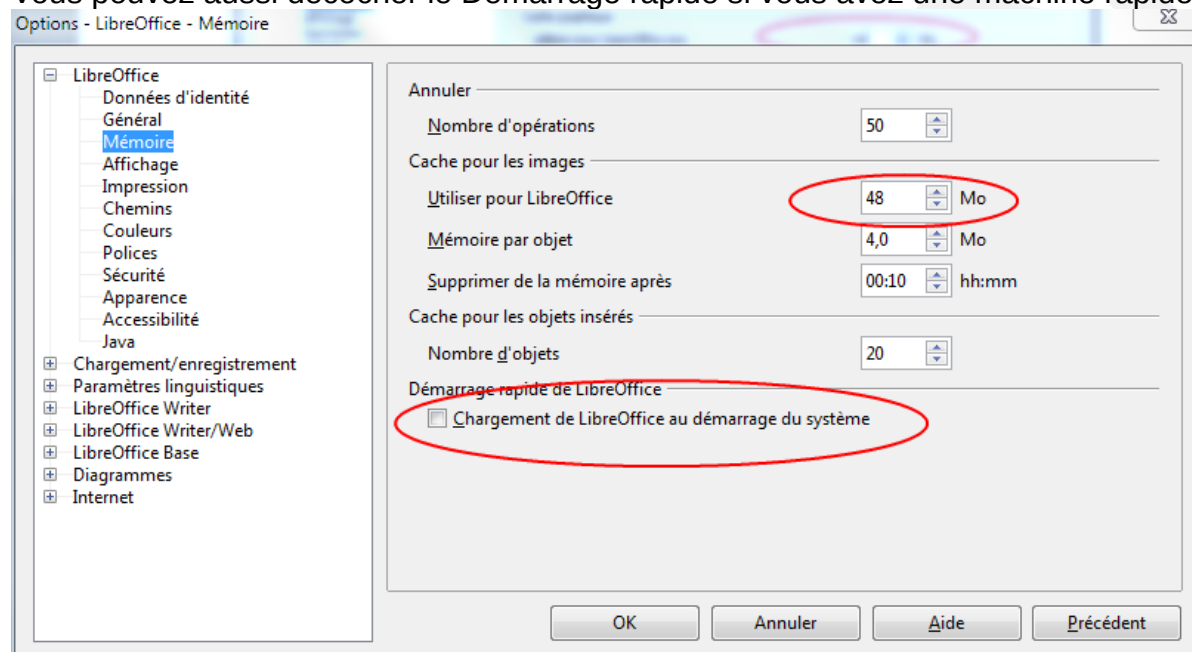
- Augmenter la mémoire allouée à LibreOffice

La mémoire allouée à LibreOffice par défaut (20 Mo) est parfaitement suffisante pour le traitement de texte même avec des images incluses, elle est limitée pour utiliser Impress.

Menu : **Outils > Options...> LibreOffice > Mémoire Vive**

Vérifiez votre ancien réglage et montez à 96 Mo si vous avez 2 Go de RAM ou plus et 48Mo pour 1Go de Ram.

Vous pouvez aussi décocher le Démarrage rapide si vous avez une machine rapide.



- INFORMATION : LE PREMIER LANCEMENT

Lors du premier lancement de LibreOffice, celui-ci initialise les paramètres dans le profil utilisateur et se ferme. (ce n'est pas un bug, cela vient de l'intégration des extensions supplémentaires).



Il faut donc le relancer une deuxième fois pour avoir accès à l'application.

- LIENS UTILES



Pour toutes informations concernant le CD MimO, envoyez un courriel à l'adresse suivante : mimo@listes.adullact.org

Liens sur LibreOffice et extensions

The Document Foundation	http://www.documentfoundation.org/
LibreOffice	http://fr.libreoffice.org/
Wiki LibreOffice	http://wiki.documentfoundation.org/FR/FAQ
Extensions	http://extensions-test.libreoffice.org
Templates	http://templates-test.libreoffice.org
Extensions OpenOffice	http://extensions.services.openoffice.org/
Centre de modèles	http://templates.services.openoffice.org/fr
Wiki OpenOffice	http://wiki.services.openoffice.org/wiki/Fr.openoffice.org
Forum OpenOffice	http://user.services.openoffice.org/fr/forum/
FAQ	http://wiki.services.openoffice.org/wiki/Fr.openoffice.org/FAQ
Wiki Openoffice	http://wiki.services.openoffice.org/wiki/Fr.openoffice.org
Documentation	http://fr.openoffice.org/Documentation/Index.html
Dictionnaires	http://dicollecte.free.fr/home.php?prj=fr
Galerie de cliparts	http://fr.openoffice.org/Documentation/Gallery/indexgal.html
Cart'OoO	http://ooo.hg.free.fr/
Open Clip Art Library	http://www.openclipart.org/
Foobox	http://oootools.free.fr/foobox/
Dmaths	http://www.dmaths.com/

Programmes annexes

Sun Runtime Java (1.6.x) <http://java.sun.com/javase/downloads/index.jsp>

Runtime VC++ 2008

KB2538243 <http://www.microsoft.com/download/en/details.aspx?id=26368>

DOCUMENT
Mimmo

Mimmo

Mutualisation interministérielle pour une bureautique Ouverte